

イベント情報

※開催場所・開催日は変更になることもあります。

イベント名	開催場所	開催日
春の香りを訪ねて花めぐり	桜ヶ丘～高座渋谷	3月下旬～4月下旬
・高座渋谷交流フェスティバル	高座渋谷駅周辺	3月下旬または4月上旬
・千本桜さくら祭り	千本桜	3月下旬または4月上旬
・桜ヶ丘桜まつり	金毘羅神社	3月下旬または4月上旬
やまとふれあいの里レングまつり	いちょう団地西側水田耕地	4月29日
大和市民まつり	引地台公園ほか	5月第2土曜日・日曜日
あすろーと大和まつり	大和中央5丁目1号公園	5月第2土曜日・日曜日
中央林間手づくりマルシェ	中央林間駅東側	5月下旬
神奈川大和阿波おどり	大和駅東側周辺	7月下旬
西口風鈴まつり	大和駅西側プロムナード	7月下旬
ふるさとやまと夏まつり	大和駅プロムナード	8月上旬
TOMOフェスタ	大和駅プロムナード	10月上旬
渋谷よさこい	高座渋谷駅周辺	10月
やまと産業フェア	大和駅プロムナード周辺	11月上旬
中央林間手づくりマルシェ	中央林間駅東側	11月下旬
ウィンターフェア	大和駅プロムナード	12月上旬
大和駅プロムナードイルミネーション	大和駅プロムナード	12月上旬～1月中旬
やまと国際交流フェスティバル	大和駅東側プロムナード	3月第3日曜日
やまとプロムナード古民具骨董市	大和駅プロムナード	毎月第3土曜日
大和市民朝霧市	引地台公園	毎週日曜日 (5月第2週目はお休み)
大和市民夕やけ市	市営緑野住宅(高層)北側広場	毎週木曜日

大和フィルムコミッションはじまる! 詳しくは... [大和イベント観光協会](#)

information

大和市の観光情報は、こちらまでお問い合わせ下さい!

大和イベント観光協会

〒242-0021 神奈川県大和市中二丁目1番1号 大和駅グリーンほけっと内
TEL/FAX 046-260-5799
<http://www.yamato-kankou.com> E-mail info@yamato-kankou.com

2012年(平成24年)改訂版 10,000部

ようこそ大和市へ

(中央林間駅・南林間駅・鶴間駅・大和駅・相模大塚駅 周辺)

やまと 観光散策マップ②



おすすめ散策コース

- 2-1 「街なかの公園を巡るコース」
- 2-2 「森の四季折々の表情を楽しむコース」

EVENT

大和おすすめイベント

行ってみよう! 観てみよう!

■大和市民夕やけ市

野菜を中心に花、食肉加工品など新鮮な大和農産物直売を行っています。主婦の方々をはじめ大勢の人達が毎回賑わいます。

開催日: 毎週木曜日 4月～10月は午後5時～11月～3月は午後4時～
開催場所: 市営緑野住宅(高層)北側広場 中央林間駅徒歩5分



■西口風鈴まつり

大和の夏の風物詩である風鈴まつりは「神奈川大和阿波おどり」と同時開催される。大和駅西側を中心に行われ、美しい音色の風鈴が「まち」を一変させる。その音色が「まち」の中を駆け巡り夏の涼しさと呼び込んでくれる。また、自分で風鈴に絵を描く絵付けコーナーもあります。

開催日: 7月下旬土曜・日曜日
開催場所: 大和駅西側プロムナード



■大和駅プロムナードイルミネーション

毎年12月上旬から1月中旬まで大和駅東西プロムナードに、もみの木をイメージした高さ約5メートルのツリーが1基ずつ点灯する。

開催日: 12月上旬～1月中旬
開催場所: 大和駅西側プロムナード



■郷土民家園の年中行事

大和市内で行われてきた年中行事を元に、園内や古民家内で展示を行っています。また、3月には、河津桜の開花を祝して「春まつり」が開催されます。桜を背景に獅子舞の披露などを行います。

- 端午の節句(鯉のぼり・五月人形) 4月中旬～5月上旬
- 七夕飾り 7月上旬
- カキコ飾り 7月中旬～8月中旬
- お盆の砂盛り 8月中旬
- 十五夜団子 9月中旬
- 十三夜団子 10月中旬
- ヨーカソーの目カゴ飾り 12月上旬・2月上旬
- 正月飾り 12月下旬～1月上旬
- 春の七草 1月上旬～下旬
- 團玉団子 1月中旬
- お雛様飾り 2月中旬～3月上旬

※日程は変更する場合があります。



ぶらっとYAMATO

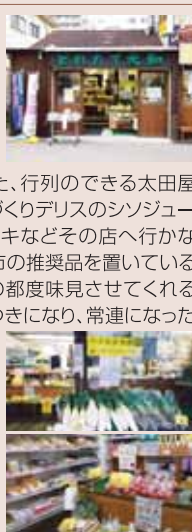
散策途中の立ち寄りスポット

地産地消と名産品を扱うアンテナショップ とれたて大和

大和駅から徒歩1分にある「とれたて大和」は他の直売所とは少し違う。顔の見える生産農家さんの野菜を売るだけでなく、東北、千葉、山梨など大和では手に入りにくい地方の特産品も扱っている。また、行列のできる太田屋のメンチカツ(冷凍)、完全手づくりデリスのシソジュース、ラ・パレットのパウンドケーキなどその店へ行かなければ買えない大和の推奨品を置いている。あまり見慣れない食材は、その都度味見させてくれるから安心。それを食べてやみつきになり、常連になった客も多い。「この店へ行けば新しい食材に出会える」そんな楽しみ方を発信中。

新鮮な卵や朝採り野菜は農家の方が直接運んでいる。買いモードの日は種類が揃っている午前中がねらいめ!

営業時間/毎日10:00～19:00
定休日/なし 駐車場/なし
電話/046-240-8340 住所/大和市中2-1-7

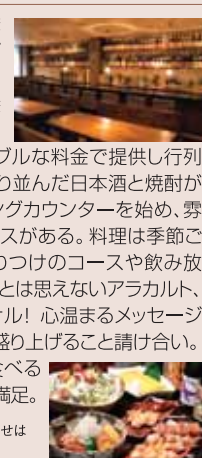


豪快に飲んで食べて いざかや 末本店

地元の食通はもちろん、近隣の居酒屋達も認める味とボリューム感が人気の理由。月～土曜日までのランチは、栄養が偏りがちな人に嬉しいパランスのとれたて定食をリーズナブルな料金で提供し行列ができるほど。店内には、ずらり並んだ日本酒と焼酎がインテリアにもなっているロングカウンターを始め、雰囲気に合わせて選べるスペースがある。料理は季節ごとに楽しめる鮮魚と美しい盛りつけのコースや飲み放題つき本格和食コース、居酒屋とは思えないアラカルト、そしてスイーツまでもオリジナル! 心温まるメッセージケーキはお誕生日や送迎会を盛り上げることにぴったり。お酒が好きな人だけでなく、食べることにスイーツが大好きな人も大満足。

串焼き6本の盛り合わせ、刺身の盛り合わせはボリューム満点でお得!

営業時間/月～土 11:30～L014:30 18:00～翌1:00
日 11:30～L014:30 15:00～24:00
定休日/なし 駐車場/なし
電話&FAX/046-264-9990 住所/大和市中2-5-21

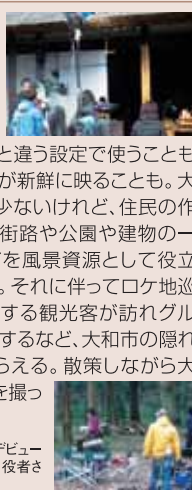


ロケ地は“大和” 大和フィルムコミッション

大和市ではフィルムコミッションを推進中。泉の森、市立病院、市役所、小学校、商店街など、何気ない日常の風景がドラマや映画に使われている。ドラマではその建物や街並を現実と違う設定で使うこともあり、見慣れているはずの景色が新鮮に映ることも。大和市にはいわゆる観光資源が少ないけれど、住民の作り上げた街路や公園や建物の一部などを風景資源として役立てられる。それに伴ってロケ地巡りを希望する観光客が訪れグルメを満喫するなど、大和市の隠れた良さを多くの人に知ってもらえる。散策しながら大和の新しいロケ地を探し、写真を撮って観光協会へ送ろう!

エキストラ登録をすれば、あなたもムービーデビューのチャンスあり。また撮影現場に立ち会い、役者さんの演技を直接見ることが出来るかも。

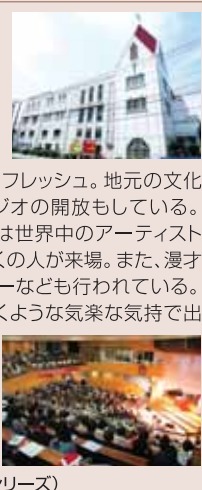
詳細は大和市観光協会ホームページをご覧ください。
TEL/046-260-5799 大和駅グリーンほけっと内



心のオアシス 大和カルバリーチャペル

カルバリーチャペルは「明るく元気で心のびのび」をモットーにしている。ストレスを感じるこの時代にとって教会は心のオアシス。世界を駆け回る大川牧師のユーモア+知恵に溢れた話を聞けば疲れた心はリフレッシュ。地元の文化振興のために礼拝堂やスタジオの開放もしている。1000人収容できる礼拝堂では世界中のアーティストによるコンサートが開かれ多くの人々が来場。また、漫才、ダンス、演劇、映画上映、バザーなども行われている。まずはイベントを楽しむにいくような気楽な気持ちで出かけてみよう。

日曜礼拝/7:00, 9:00, 11:00
平日礼拝/火曜日14:30
英語礼拝/土曜日18:50
入門講座/日曜日9:00
(毎月第一週から3回シリーズ)
電話/046-200-1010 FAX/046-264-5207
住所/大和市上草柳6-1-15
大和駅から無料送迎あり



2-1「街なかの公園を巡るコース」 距離:約6.8km

①多胡記念公園(慈緑庵) W.C

平成2年に「緑豊かな庭園を開放し後世に伝えてほしい」と多胡三代治・キヨさん夫妻から市に寄贈された。慈緑庵は茶室と書院で茶道や文化教養の活動の場として利用されています。



②緑野青空子ども広場(ツリーガーデン) W.C

こども達が自分の責任で自由に遊ぶための「緑野青空子ども広場」内に造られた施設。冒険心やチャレンジ精神が発揮でき、想像力を育む遊び場になるようにとのコンセプトをもつ。



③宇都宮記念公園

故宇都宮徳馬氏の遺族から寄附されたもので、市街地にある貴重な森林地をそのまま活かしながら整備された公園。「みどりの森」「ひのきの散歩道」「仲よし広場」の3ゾーンから成っています。



※「仲よし広場」と「ひのきの散歩道」は常時開園していますが、「みどりの森」は開園日は1月4日～12月28日の間の日・水・土・祝祭日・9月24日(宇都宮徳馬氏の生誕日)開園時間:午前9時から午後5時までとなっています。

植生が特に豊で、四季折々の 幼児から小学生までが遊べる バーベキューや丸太のベンチがあり、 緑を観賞することができます。遊具を設置しています。 憩いの場となっています。

④陽だまりの森

⑤コミュニティ道路

小田急電鉄が手掛けた林間都市開発によって、区画整理された街並みと道路が続く。道路は石畳やスピードを制限するためのジグザグ構造など工夫がされた道となっている。



⑥南林間むつみ公園 W.C

芝生広場、遊具のほか藤棚や花壇、植栽も美しく管理が行き届いている。ウォーキングロードの外周や足つぼ押しスペースなどが工夫され車椅子用のトイレも完備。



⑦野鳥の森

⑧南鶴間いこいの森

この森は広さ1.2haの市民緑地で、隣の南鶴間スポーツ広場と併せて地域の憩いの場として地元の人々に親しまれている。比較的整備された明るい空間は遊びの場になっている。



⑨慰霊塔公園

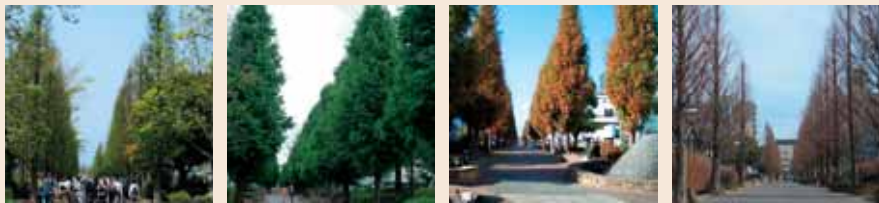
大和町戦没者の追悼のため慰霊塔を建設し、1952年5月完成。公園内にはほかに日露戦役記念塔、忠魂碑、平和記念碑など8つの石碑がある。



2-2「森の四季折々の表情を楽しむコース」 距離:約3.9km

⑩西側プロムナード

相鉄線地下化による跡地利用として大和駅東西に設けられ平成8年12月に完成した。西側は440mでメタセコイアの並木が季節ごとに表情を変える。



⑪ふれあいの森 W.C

水と緑と花をテーマとした施設で、「近自然型工法」で復元された引地川が流れ、ふれあい広場や緑の見本園などがある。四季折々の花々や川あそびなど年間を通して楽しめる。



⑫熊野神社

創立年代は不詳で、須佐男命(すさのおのみこと)を主神に4神をまつる上草柳の鎮守です。元禄7年(1694)の社殿再建時の棟札写しが残っています。



⑬善徳寺

慶長18年(1613)正慶坊善徳により開山されたという浄土真宗の寺。本尊の阿弥陀如来像、市指定重要文化財の銅造誕生釈迦立像などが納められているほか台湾少年工の碑もある。



⑭泉の森 W.C

泉の森は、引地川の源である大和水源地を中心に広がる、大和市の自然の核として位置づけられている森です。日本初の木製斜張橋や水生植物園などがある。



泉の森のシンボルである。橋の上からは、ハナショウブ・野鳥等の観察ができます。

自然をメインテーマとし、泉の森を中心に大和の自然を守り、育てていくためのさまざまな活動拠点となる施設です。(月曜及び年末年始休館)

江戸時代に創建された民家2棟(市指定重要文化財)が移築復元され、屋内には農作業具等が展示されています。

⑮桜森稲荷神社

熊野神社の末社で下草柳の鎮守です。境内には桜が多く、かつて源頼朝が合戦の途中で休んだ際に馬をつないだという巨木があったと伝えられています。



泉の森のなかにあり、室町時代ころにはこの辺りはうっそうとしたシラカシ林が続いていた。屋間でも薄暗いところから「くらやみ坂」と呼ばれた。



施設アイコン

- 桜見どころスポット
- 緑・花
- 文化財・歴史
- 立ち寄りスポット
- 観光花農園
- 観光スポット
- 道しるべ
- W.C お手洗い

※地図上の施設はおおむねの位置を表しています。